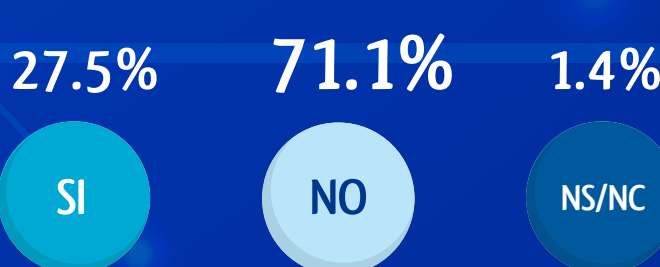
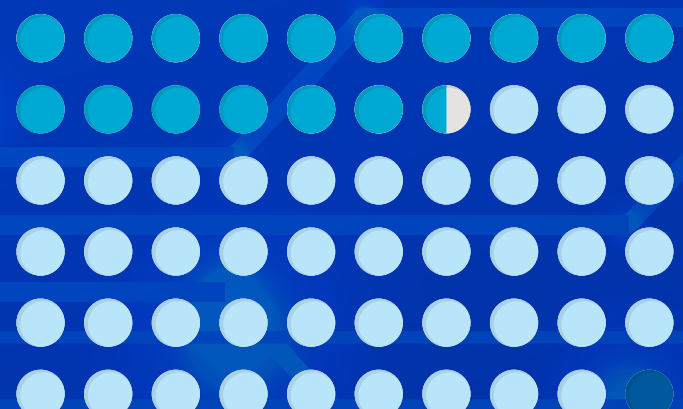


INTERNET Y SUS TRANSTORNOS

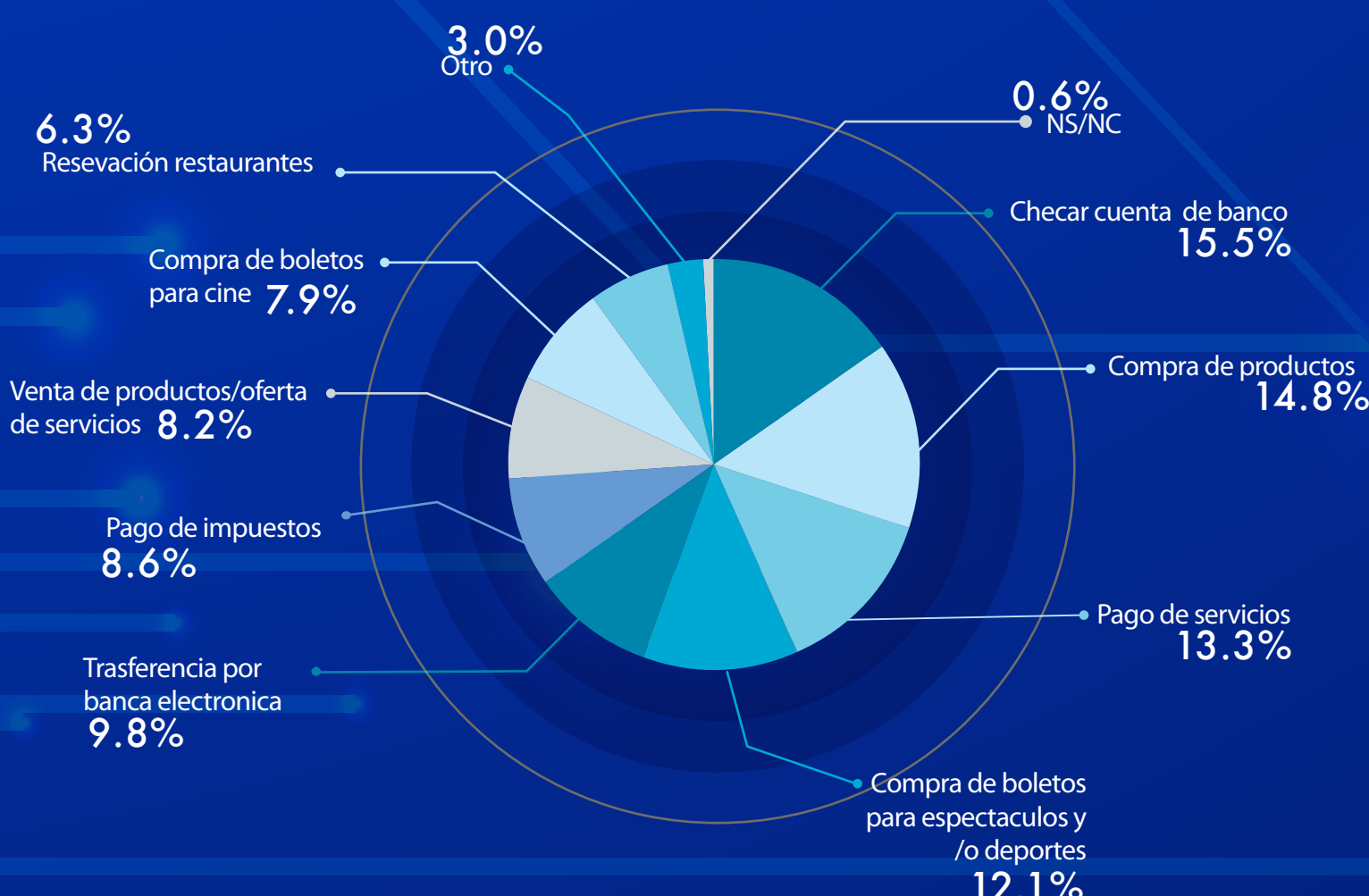
¿Con qué frecuencia utiliza internet?



En estos tiempos ya se pueden hacer muchas cosas a través de Internet como realizar pagos, comprar productos, hacer reservaciones o checar su cuenta de banco. ¿Acostumbra realizar alguna de estas actividades a través de internet?



¿Cuáles ha realizado a través de Internet?

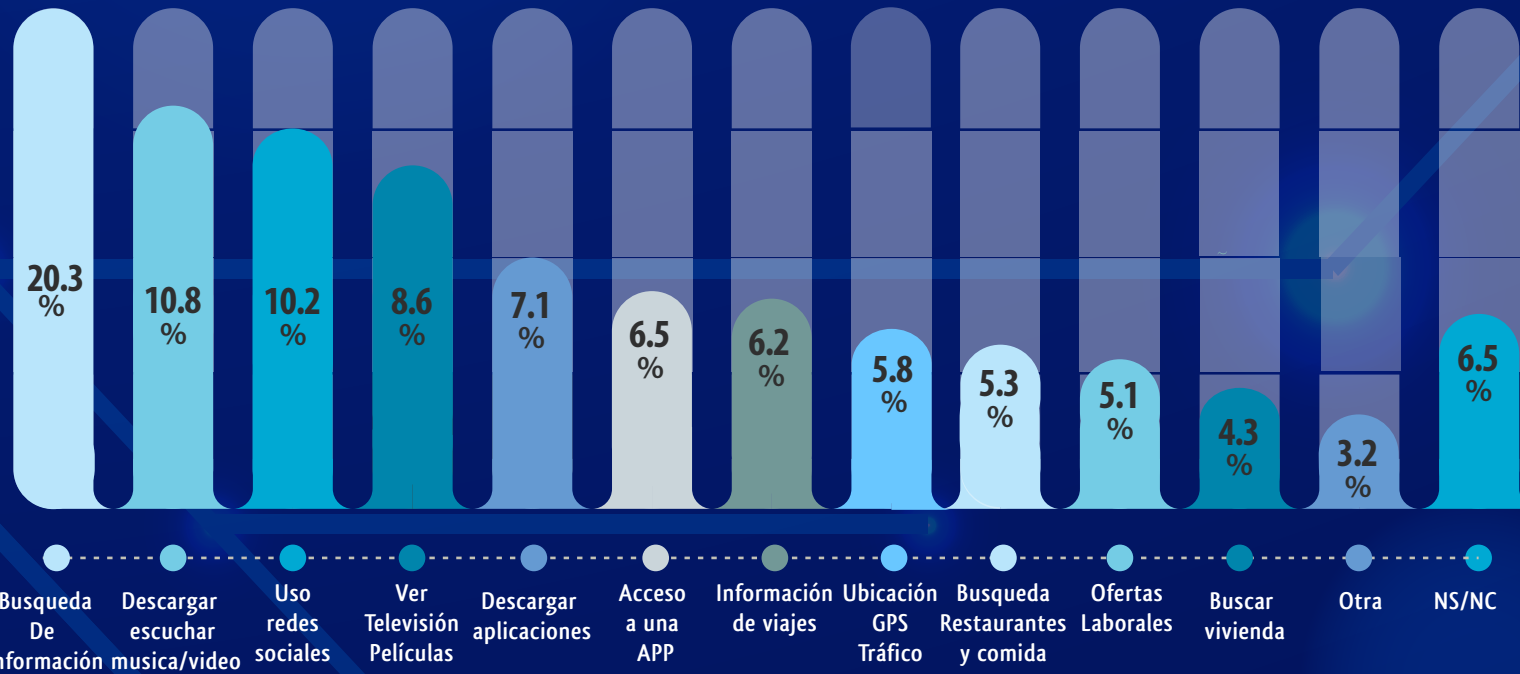


¿Por qué razón no utiliza el internet para este tipo de actividades como la compra de productos o pago de servicios?

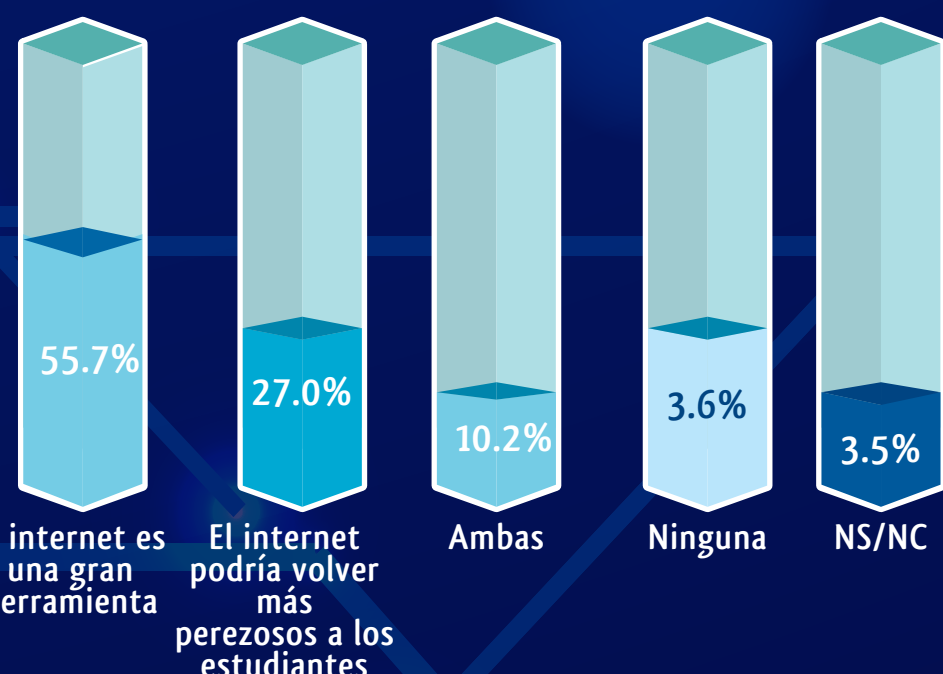
¿Qué medio utiliza para conectarse a Internet?



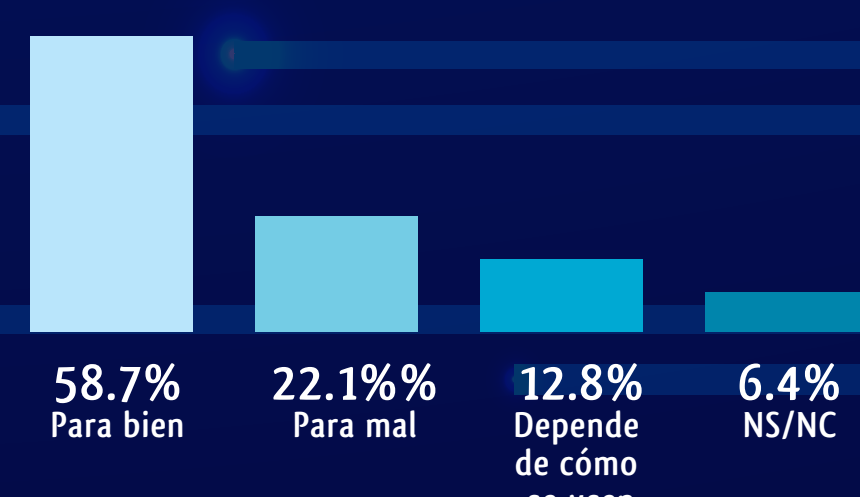
¿De las siguientes actividades que es posible realizar por internet, cuáles ha realizado al menos en alguna ocasión?



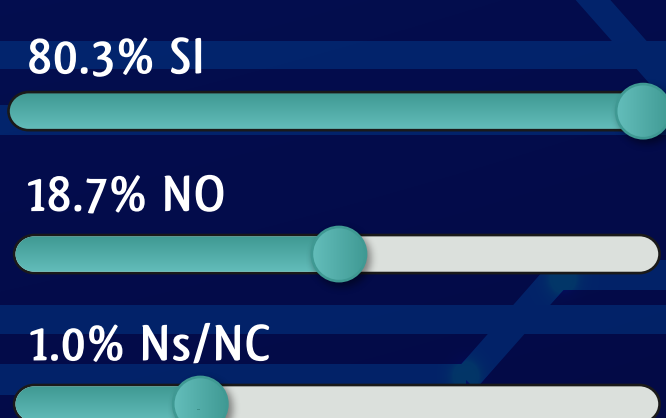
Otro de los usos de internet es para apoyar el aprendizaje en las escuelas. Para algunas personas el uso de internet para tareas o para estudiar es una gran herramienta de aprendizaje, para otras personas internet podría hacer que los niños y jóvenes se vuelvan perezosos y abusen de la herramienta. ¿Con cuál de estas dos visiones se identifica más usted?



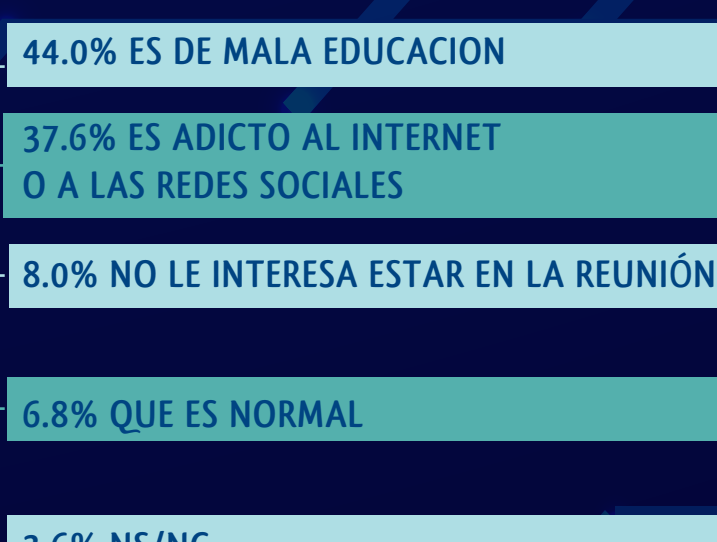
Las redes sociales en internet han transformado la manera de comunicarnos. ¿Las redes sociales han cambiado la comunicación entre las personas para bien o para mal?



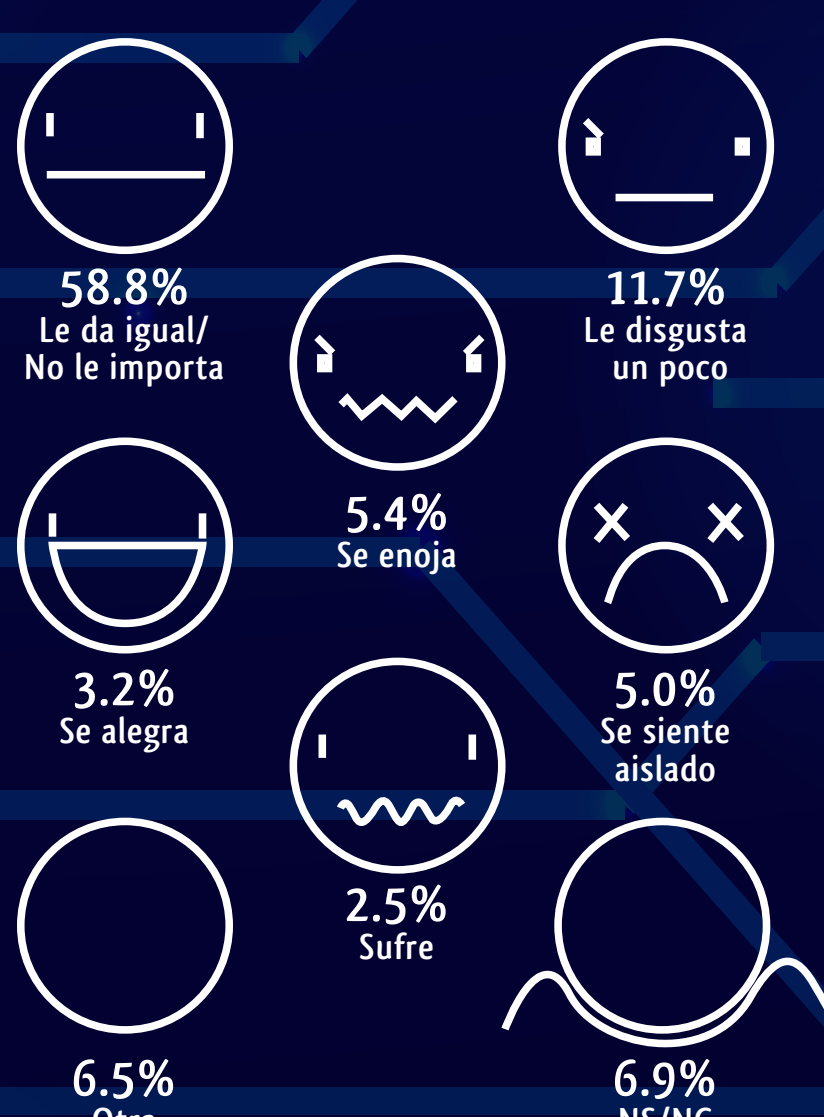
¿En alguna ocasión ha visto a personas en reuniones prestando demasiada atención a su teléfono, al grado de no interactuar con las demás personas?



¿Y cuál es su opinión de esa persona?



Si de pronto se queda sin acceso a internet, ¿cuál de las siguientes opciones elegiría para describir cómo se siente ante esta desconexión?



NOTA METODOLOGICA

Universo: Ciudadanos mayores de 18 años que residen en la República Mexicana y cuentan con línea telefónica en su hogar.

Técnica de levantamiento: Encuesta telefónica realizada el lunes 05 de Noviembre de 2012.

Tamaño de la Muestra y Precisión Estadística: Se diseñó una muestra de 800 encuestas que se distribuyeron en proporción a la lista nominal de los municipios de cada estado, posteriormente en proporción a la lista nominal de los municipios de cada estado. Con un nivel de confianza de 95%, el error teórico es de $\pm 3.46\%$ a nivel nacional.

Los resultados son frecuencias simples redondeadas a un decimal, pero los cruces estadísticos puede no sumar 100% ya que los resultados están redondeados a cero decimales.

Marco muestral y selección de la muestra: Se utilizó como marco de muestreo la lista nominal del IFE, actualizada al 12 de Octubre de 2012.

Muestreo bietápico.

"El uso de imágenes, logotipos o marcas registradas o comerciales incluidas en el contenido, tienen exclusivamente fines ilustrativos e informativos y no pretende ser una transgresión a los derechos de autor ni a la legislación de propiedad intelectual vigente"